

格兰富 CDX 系统指南

如何回复 MDS 材料数据表信息 - 4.0 版本

本指南用于说明如何在CDX系统中回复MDS，即材料数据表信息。通过此操作，您将声明贵公司产品化学法规的符合性状态。相关法规及所有受限物质可在我们的关注清单中查阅[Focus List Excel sheet](#)（请点击链接打开）。

如您有任何关于CDX系统或关注清单（Focus List）的疑问，请发邮件到：focus-list@grundfos.com。

目录：

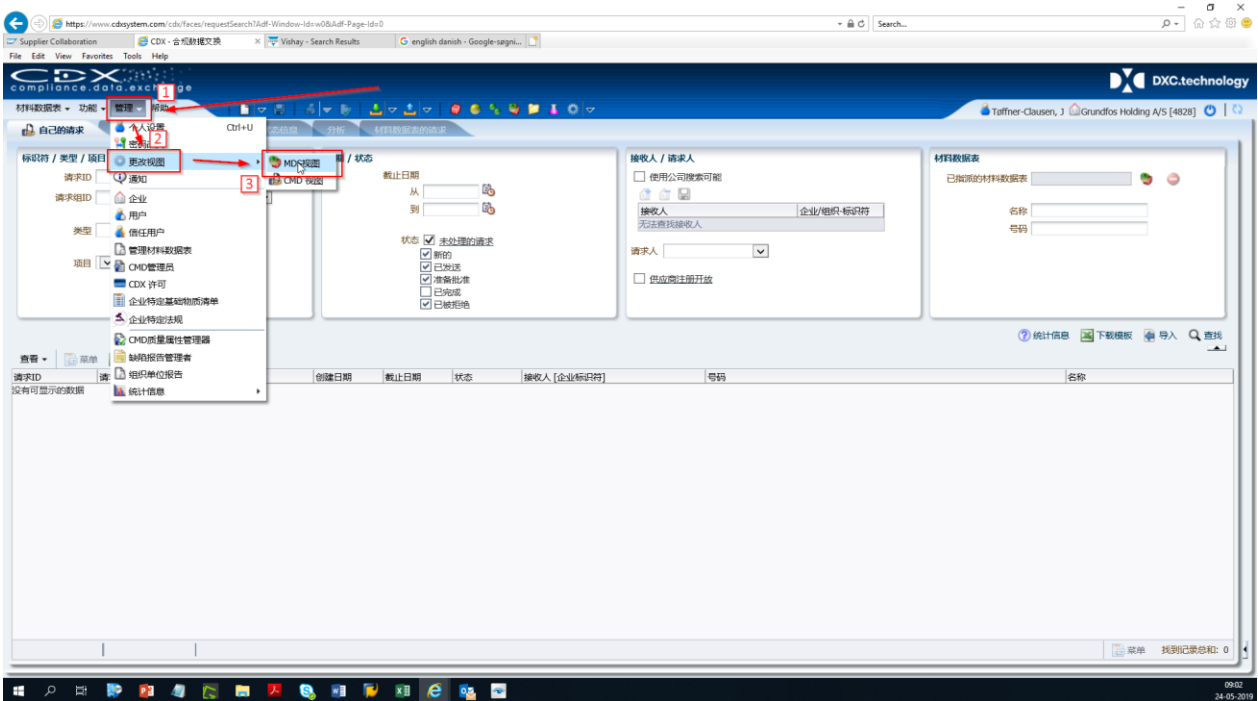
1.	MDS 视图.....	2
2.	材料数据表的请求收件箱.....	2
3.	找到来自格兰富的材料数据表.....	3
4.	打开材料数据表.....	3
5.	法规确认.....	4
6.	确认特定企业的法规.....	5
7.	物质声明.....	6
8.	系统检查.....	10
9.	发送 MDS.....	11

1. MDS 视图

登陆 CDX 系统 ([网页链接](#))

在页面上方工具栏里按如下路径选择“MDS 视图”：

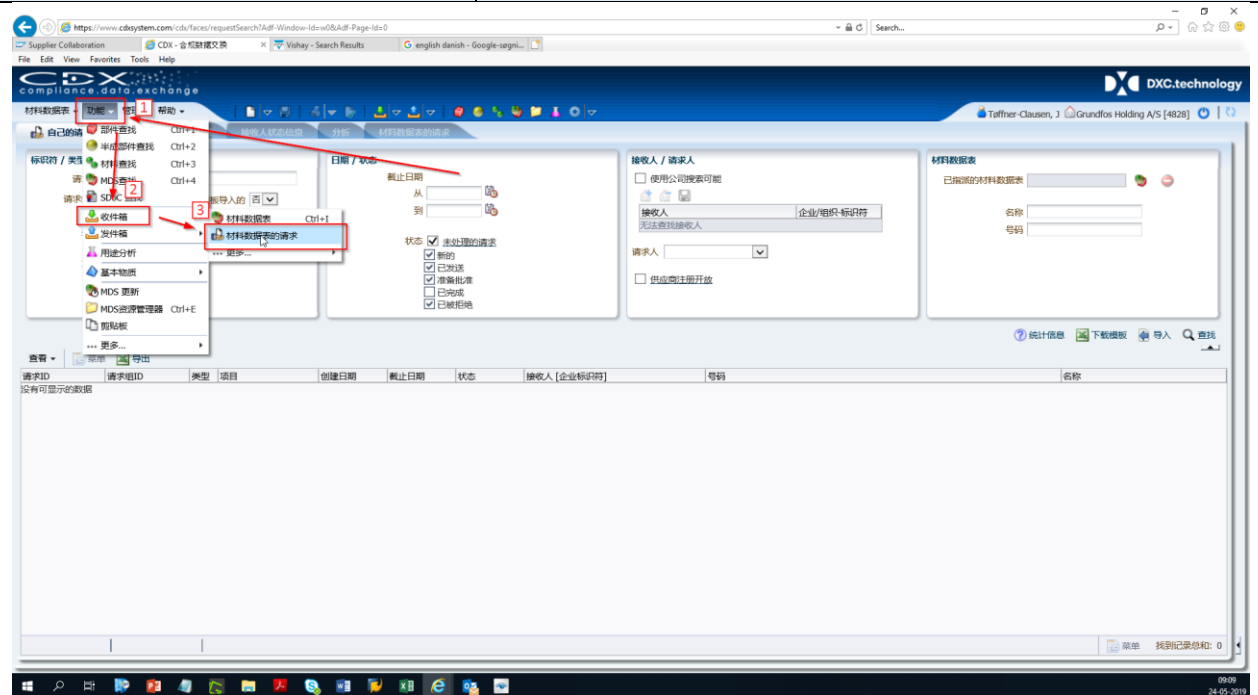
管理 > 更改视图 > MDS 视图



2. 材料数据表的请求收件箱

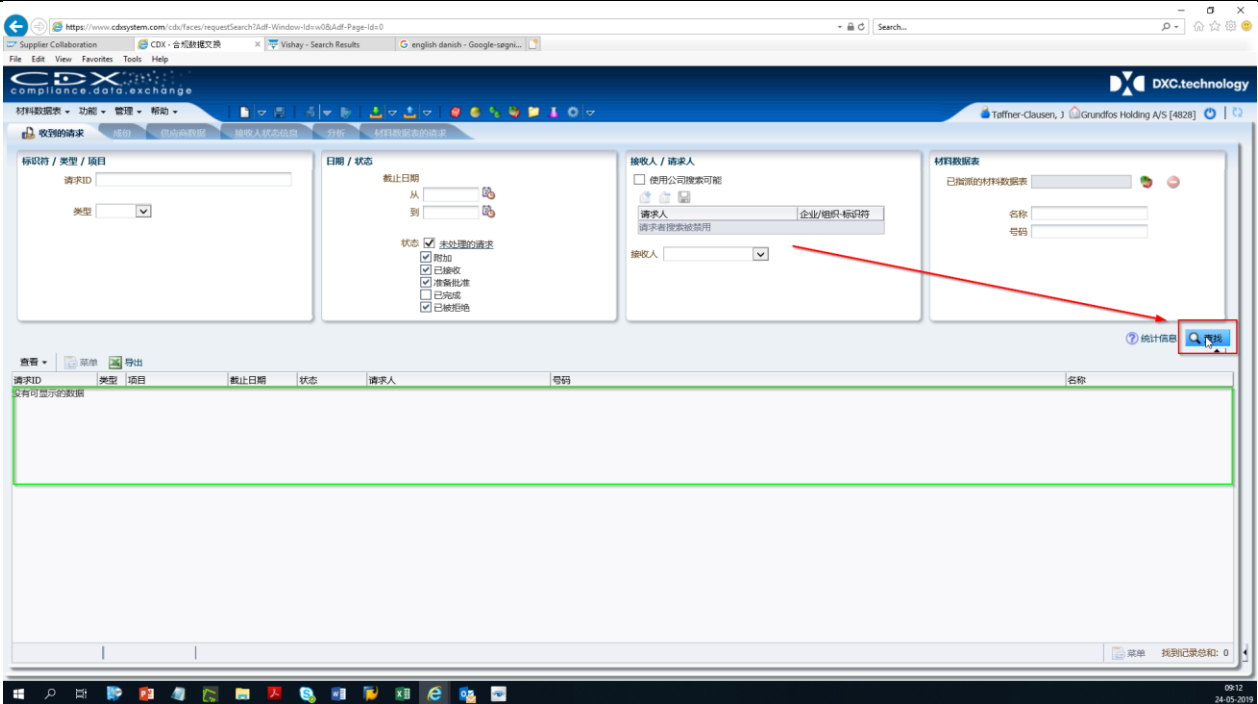
请按如下路径打开“材料数据表的请求”的收件箱：

功能 > 收件箱 > 材料数据表的请求



3. 找到来自格兰富的材料数据表

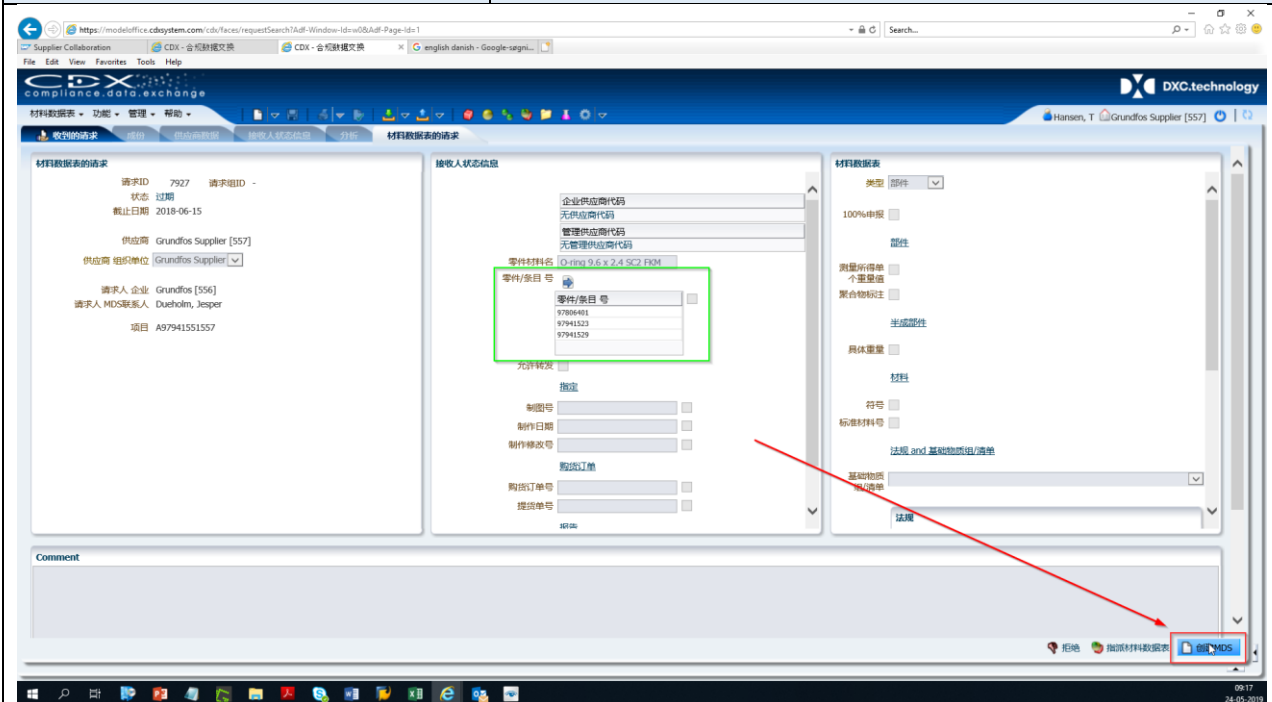
点击最右边“**查找**”键后，所有您需填写的材料数据表会显示在页面下方信箱中。



4. 打开材料数据表

选一个材料数据表请求，并双击，材料数据表菜单被打开。

如下绿框标识处所示，您可看到该数据表对应的部件料号。请点击右下角“**创建 MDS**”来进行下一步的操作。



5. 法规确认

在“法规”栏，选“确认”，您将会看到前 8 个法规：

法规 > 确认

请对这 8 个法规的符合性状态做回复。

我们需要您回复格兰富关注清单（Focus List）里的所有法规，因为这些法规均适用于我们的产品。请按如下指引回复法规调查表：

- 如果贵公司产品符合这些法规，请选择“是”
- 如果贵公司产品不符合其中任一法规，请联系格兰富化学符合性联络人，或发邮件到 focus-list@grundfos.com 解释不符合的原因，之后我们会帮您厘清如何进行下一步的操作。
- 如果某个法规和贵公司产品不相关，请选择“不适用”。例如，电池法规对螺钉或电源线是不适用的。
- 在“相关数据是否提供”处选择“无义务申报”。

The screenshot shows the DXC technology compliance data exchange interface. A red box highlights the '法规' (Regulations) section, and another red box highlights the '确认' (Confirmation) table. The table lists 8 regulations with their compliance status and whether related data is provided.

法规	法规是否遵从?	相关数据是否提供?
REACH SVHC	是	无义务申报
RoHS	是	无义务申报
Batteries	不适用	无义务申报
Packaging	是	无义务申报
IMO	是	无义务申报
REACH Annex XIV	是	无义务申报
REACH Annex XVII	是	无义务申报
RoHS Future	是	无义务申报

6. 确认特定企业的法规

请在“接收人状态信息”页的“特定的企业”栏里找到其余的 5 个法规， 并做回复。

The screenshot shows the CDX compliance data exchange interface. The main content area displays a request for Passport I and O Instructions CR/N95-255. The '特定的企业' (Specific Companies) section is highlighted with a red box and a red arrow pointing to it. The table below shows the regulations and their status.

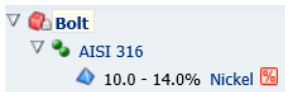
法规	法规是否遵从?	相关数据是否提供?
China RoHS	是	无义务申报
GHG	是	无义务申报
ODS	是	无义务申报
PFOS	是	无义务申报
PROPS	是	无义务申报

7. 物质声明	现在可以开始对物质进行声明。请按如下指引来决定您是否需要做声明。
----------------	----------------------------------

如果贵司产品中含有关注清单里的超过限值的物质，请务必在此步骤里声明。

如果贵司产品中不含有关注清单（Focus List）里超过限值的物质，您可以跳过此步骤，直接进行第 8 步。但如果您知道贵司产品所含的成份（即便其不含超过限值的物质），我们建议您仍按如下步骤在系统里列出。

可以只声明关注清单（Focus List）里列出的物质，其他未声明的物质在系统里默认是符合的。如下例所示：



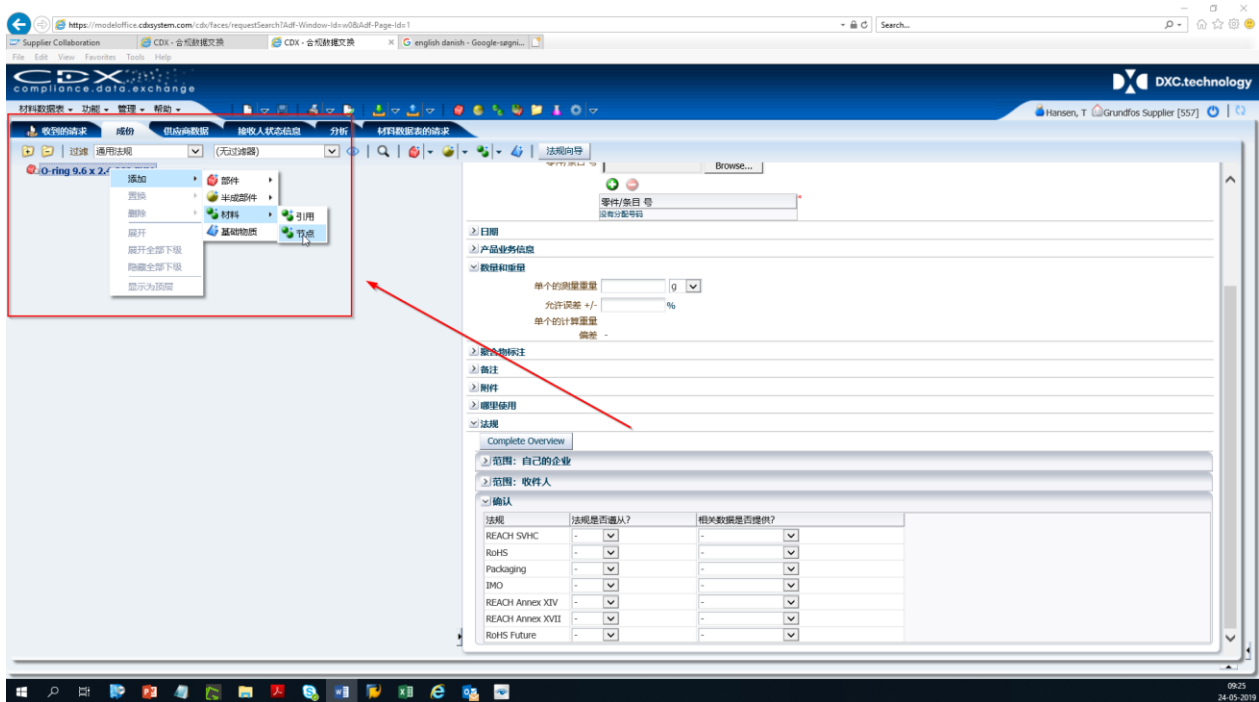
该螺栓只声明了镍含量，其他的物质如果不在关注清单里，则不需要声明出来，系统默认其符合。

如何创建“MDS 树”（即，材料数据表的树状结构）：

“MDS 树”由组件（部件）、半成组件（部件）、材料和基础物质模块建构而成。

模块	名称	等级	描述
	组件（部件）	1	一个组件或部件成品，例如一个发动机组
	半成组件（部件）	2	单个部件，例如一根电镀线或钢板
	材料	3	一种均质结构，例如铜或聚合物。
	基础物质	4	化学合成物或带 CAS 号的混合物，例如水或二氧化碳

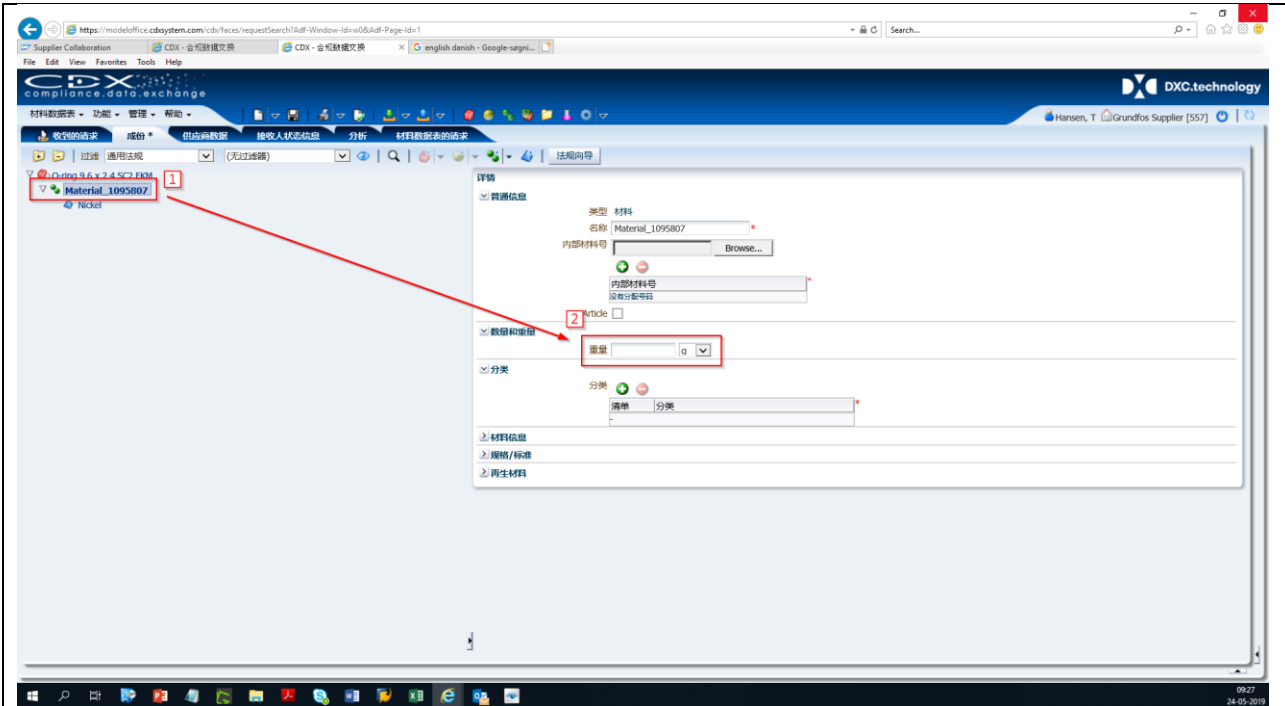
在屏幕左上角右击该部件来构建 MDS 树，点击“添加”选择相应的模块。



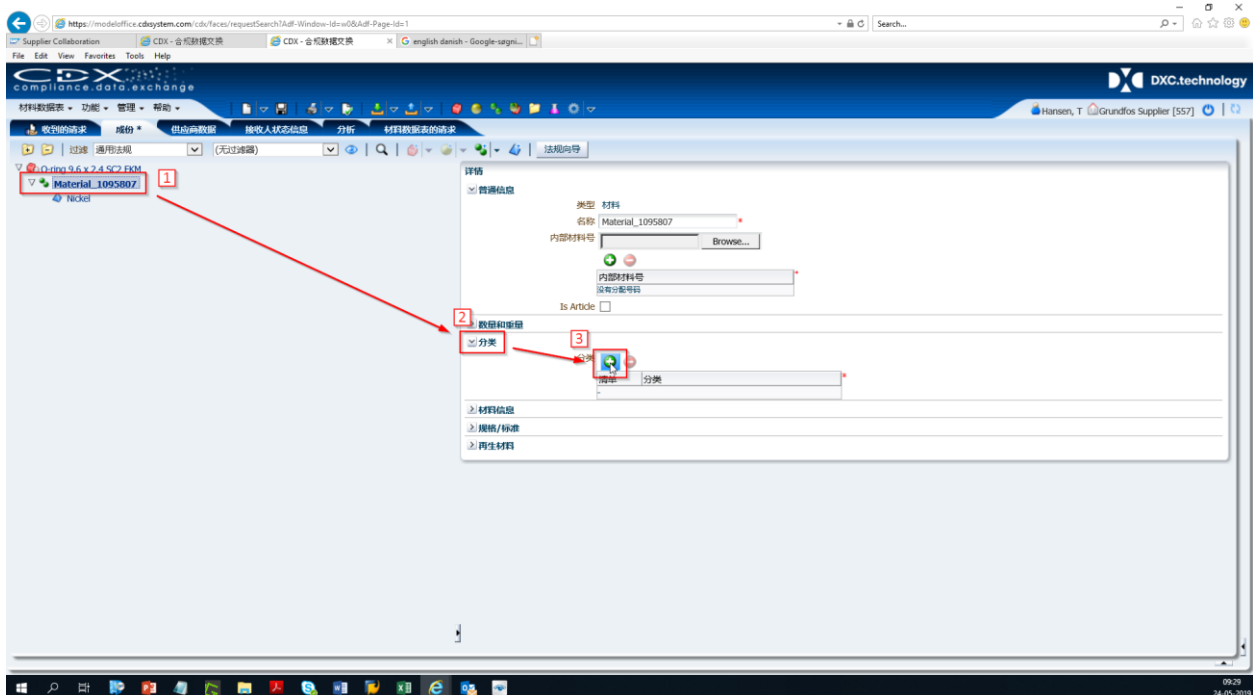
添加时，您可选择“引用”或“节点”：

- 选“节点”只会添加您选的模块。
- 选“引用”会添加一个已保存或组合的模块。CDX 有多个标准材料模块可供引用，例如，对金属材料可选“引用”，因为多数 EN 和 AISI 金属标准已保存在系统里。但 CDX 里没有标准的部件和半成部件模块。

对每个添加的模块，您需要填好重量和含量，请在相应模块上左击，“数量和重量”栏将在右侧显示。

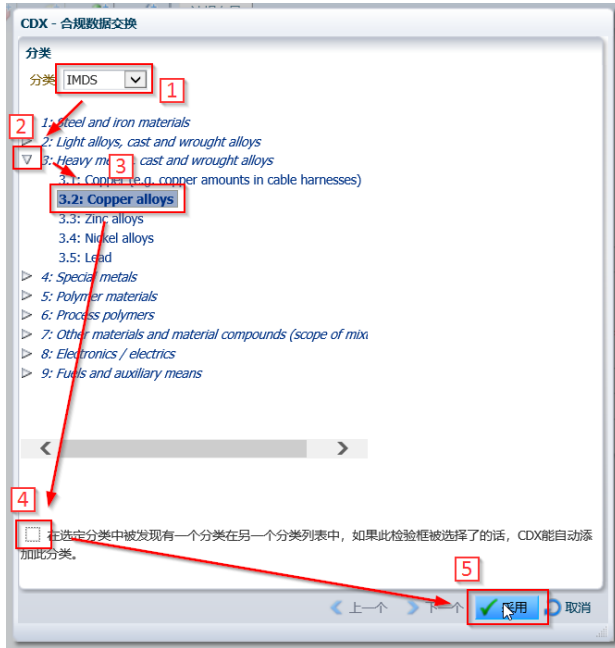


每个您添加的材料都需要“分类”，在材料名上左击即可在屏幕右方打开“分类”菜单



点绿色“+”加号。

在弹出的菜单上方选“IMDS”分类，并去掉菜单底部的勾选。

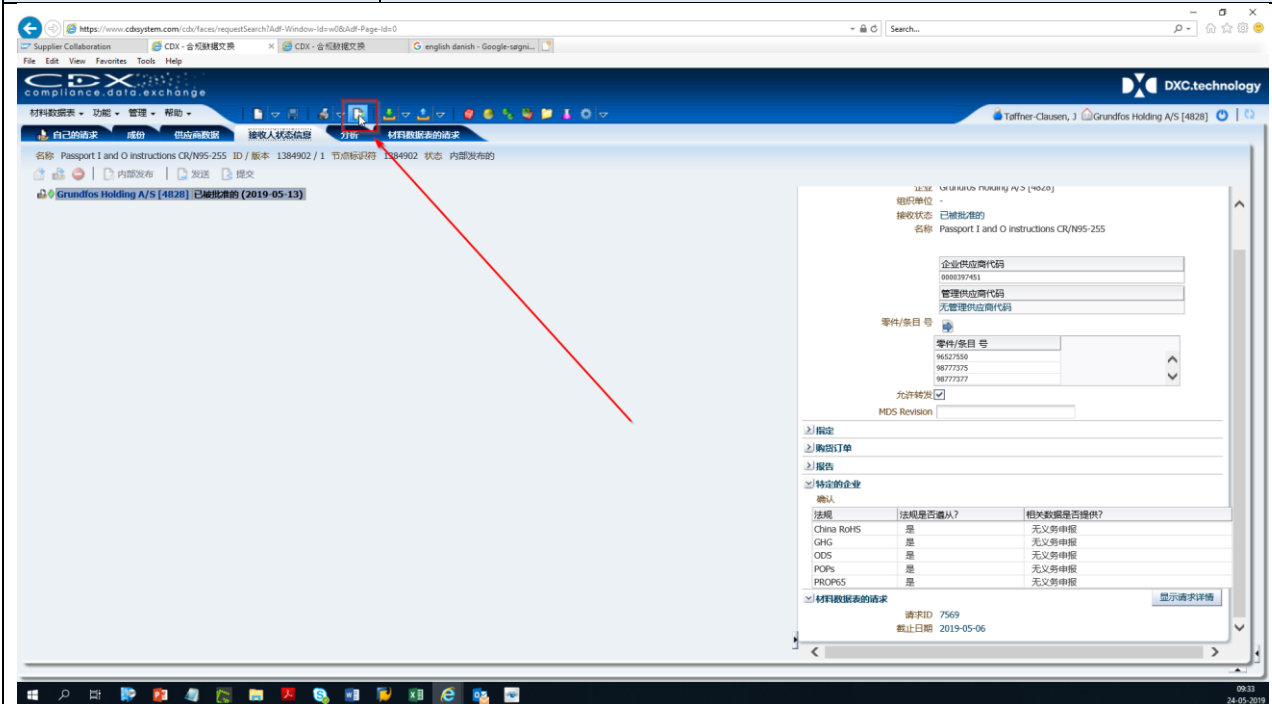


如下为螺钉和电镀线已构建好的 MDS 树举例：



8. 系统检查

当您构建好 MDS 树后，请在屏幕上方点击“执行检查”图标



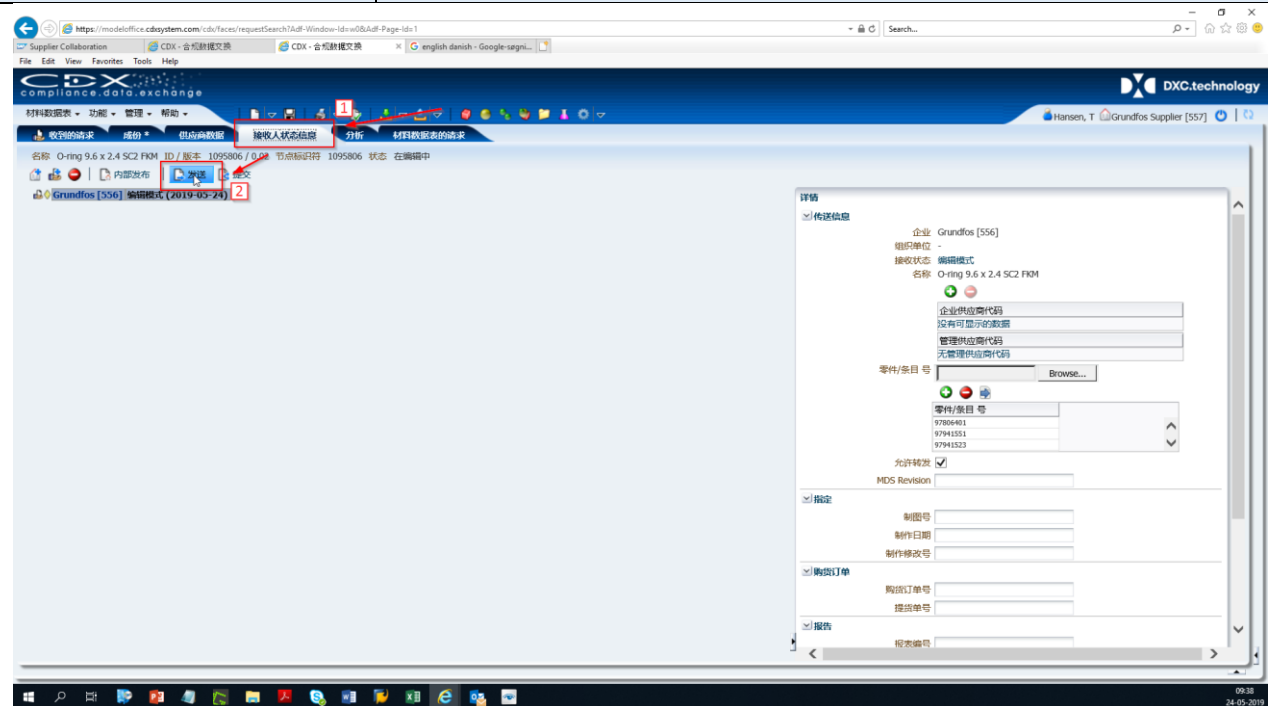
如下所示，在屏幕下方您会收到系统检查的结果：

- 信息通知 ：此项可忽略不看
- 错误提示 ：此项必须要修复。

双击错误提示，即可找到信息错误的位置。解决了所有错误提示的问题后，再次点击“执行检查” 图标，确认所有错误已被修复。

9. 发送 MDS

当所有错误信息都解决完成，您可以在“接收人状态信息”页点击“发送”



现在 MDS 已发出，您已完成 CDX 系统里的 MDS 材料数据表回复。

如您有任何关于 CDX 或关注清单 Focus List 的问题，请发邮件至 focus-list@grundfos.com.