

# Grundfos CDX Anleitung

## Beantwortung einer MDB Anfrage – v 4.0

Diese Anleitung erklärt die Beantwortung einer MDB Anfrage in CDX. Auf diese Weise erklären Sie Ihren Konformitätsstatus mit der Chemikaliengesetzgebung der Grundfos Fokusliste. Details über die Grundfos Fokusliste finden Sie in unserem [Focus List Excel-Blatt](#). Diese enthält alle Rechtsvorschriften für Chemikalien und die vollständige Liste der regulierten Substanzen.

Sollten Sie Fragen haben bezüglich CDX oder der Fokusliste, zögern Sie nicht uns zu kontaktieren unter [focus-list@grundfos.com](mailto:focus-list@grundfos.com).

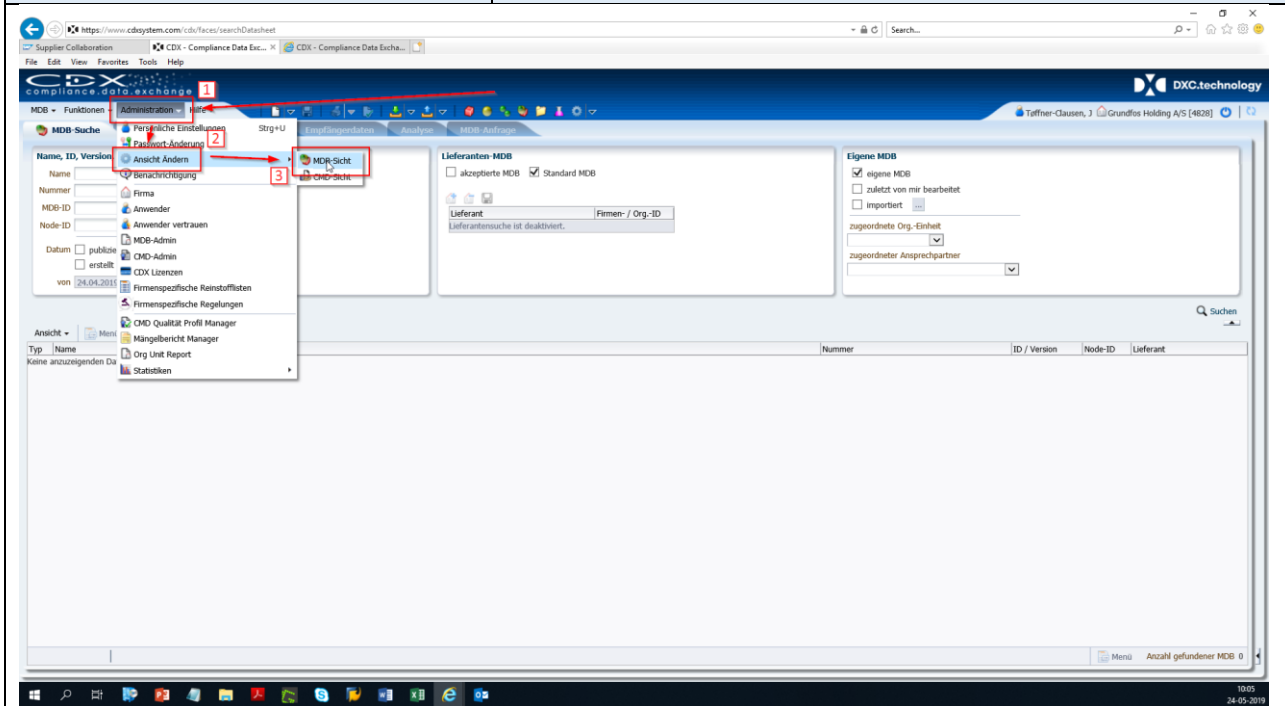
### Inhalt dieser Anleitung:

1. MDB Ansicht .....	2
2. Eingangskorb MDB Anfragen .....	3
3. MDB von Grundfos finden .....	3
4. MDB öffnen .....	4
5. Vorschriften bestätigen .....	4
6. Firmenspezifische Vorschriften bestätigen .....	5
7. Substanzen deklarieren .....	6
8. System check .....	10
9. Send MDS .....	11

## 1. MDB Ansicht

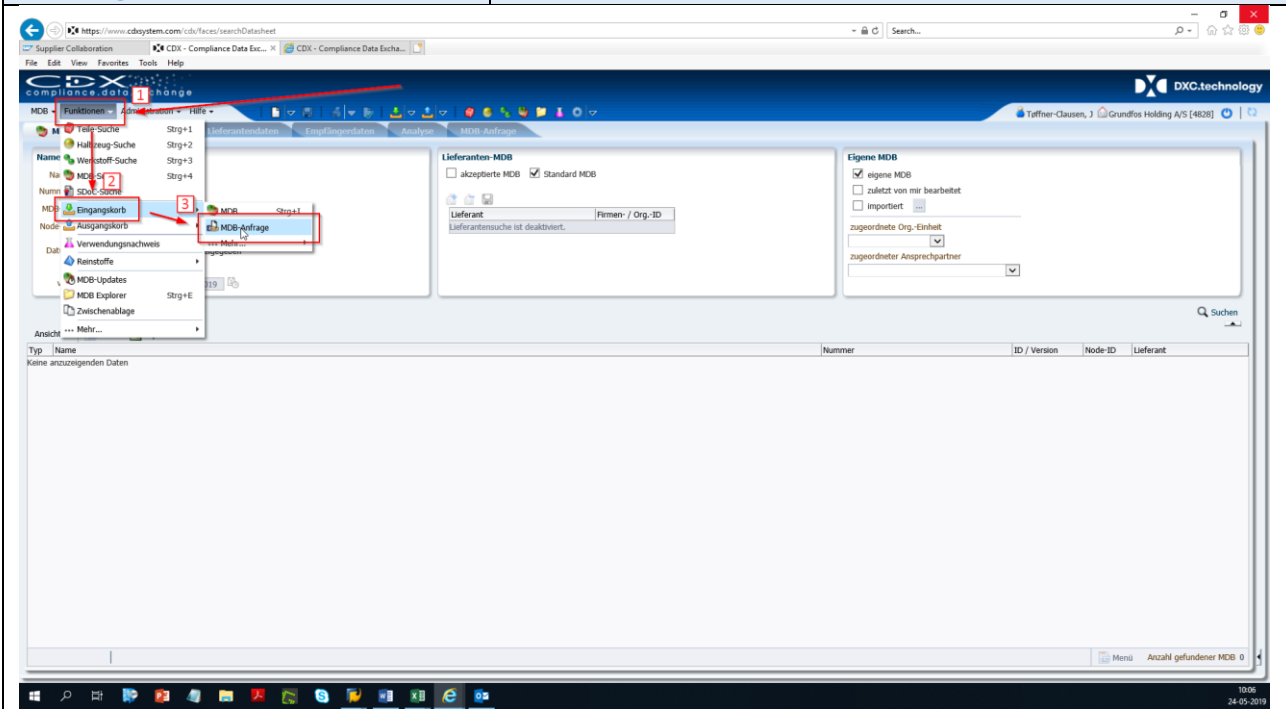
Bitte loggen Sie sich im CDX System ein, das unter [diesem Link](#) gefunden werden kann. Stellen Sie sicher, dass Sie sich in der "MDB-Sicht" befinden, indem Sie diese in der Symbolleiste oben auswählen:

*Administration > Ansicht ändern > MDB Sicht*



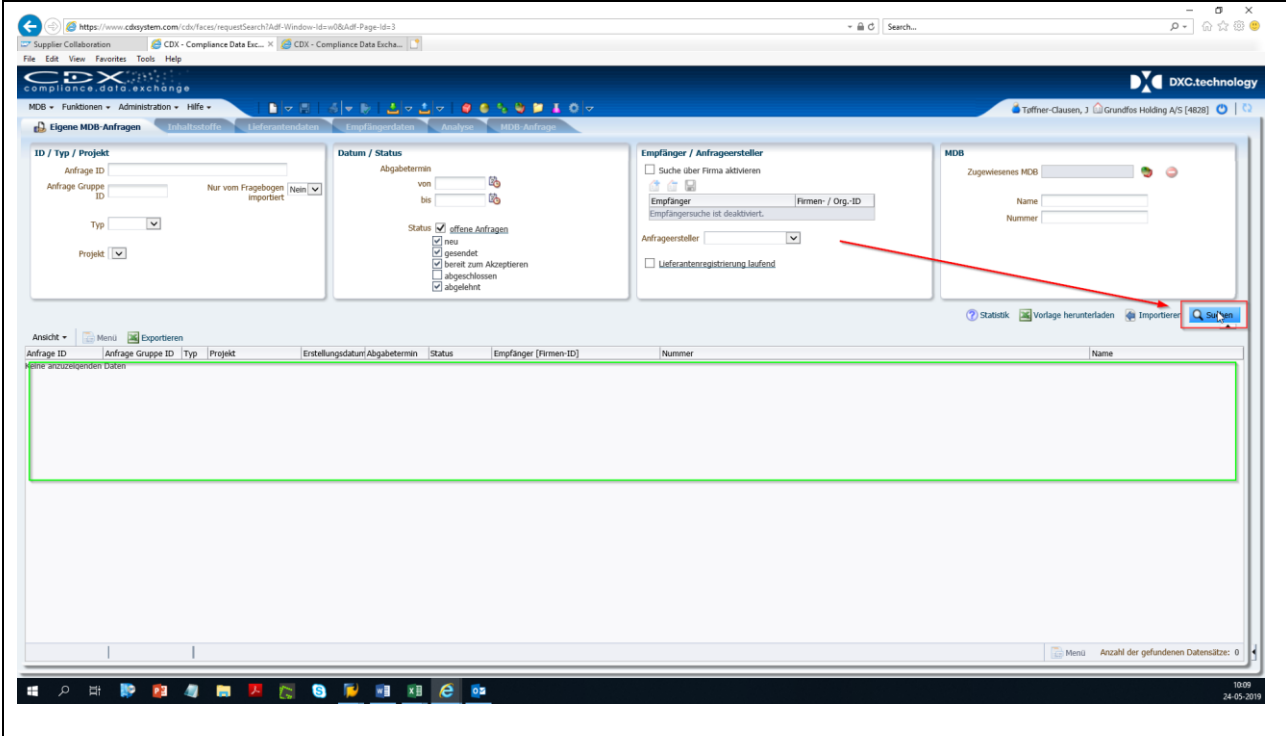
## 2. Eingangskorb MDB Anfragen

Bitte gehen Sie zu Ihrem MDB-Anfragen Eingangskorb:  
*Funktionen > Eingangskorb > MDB Anfrage*



## 3. MDB von Grundfos finden

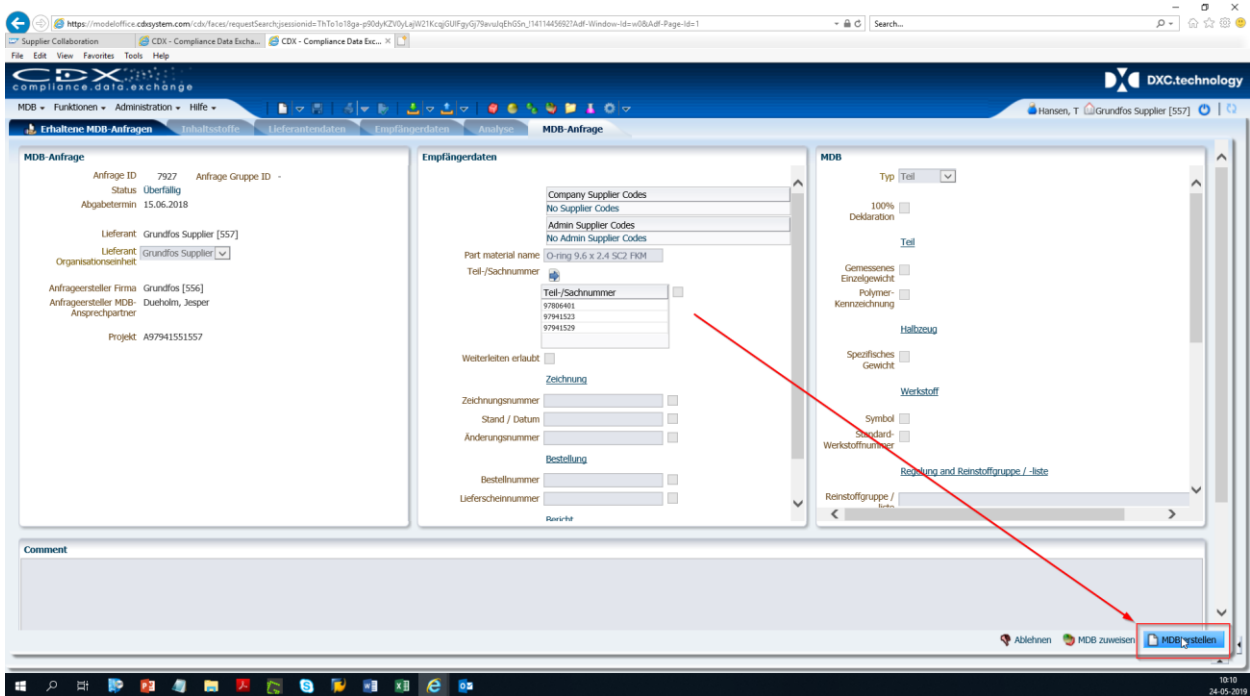
Klicken Sie ganz rechts auf "Suchen". Alle offenen MDB-Anfragen werden im grünen Feld darunter angezeigt.



#### 4. MDB öffnen

Wählen Sie das MDB aus, auf das Sie antworten möchten, indem Sie darauf doppelklicken.

Sie werden zum Informationsmenü des MDB weitergeleitet. Hier können Sie die Teilenummern des ausgewählten MDB anhand der Liste im grün markierten Bereich unten einsehen. Klicken Sie zum Beantworten des MDB unten rechts auf "**MDB erstellen**" (siehe Abbildung unten).



#### 5. Vorschriften bestätigen

Die ersten 8 Vorschriften finden Sie im Reiter Inhaltsstoffe unter Regelungen:

*Regelungen > Bestätigung.*

Bitte beantworten Sie alle 8 Vorschriften.

Wir benötigen eine Antwort auf alle Vorschriften, die in der Fokusliste aufgeführt sind, da wir unsere Produkte in den Regionen verkaufen, in denen diese Vorschriften gelten.

Bitte befolgen Sie bei der Beantwortung der Fragebögen die folgenden Richtlinien.

- Wenn Sie die Vorschrift einhalten, markieren Sie diese bitte mit „Ja“. Dies gilt auch, wenn Sie eine Substanz zu deklarieren haben und uns entsprechend angeben.
- Wenn Sie die Vorschrift nicht einhalten können melden Sie sich bitte bei Ihrem Grundfos Kontakt oder [focus-list@grundfos.com](mailto:focus-list@grundfos.com). Erklären Sie bitte genau warum, damit wir Ihnen weiterhelfen können.
- Sollte eine Vorschrift für Ihre Produkte nicht relevant sein markieren Sie diese als „nicht zutreffen“. Ein Beispiel dafür wäre die Batterien-Richtlinie für Schrauben oder Kabel.
- Markieren Sie *“Keine Deklarationspflicht“* für alle Vorschriften in der Spalte *“Relevante Daten angeben?“*.

The screenshot shows the 'Lieferanten Daten' tab in the CDX system. The 'Regelungen' section is expanded, showing a table of regulations. The 'Bestätigung' section is also expanded, showing a table for confirmation.

Regelung	Regelung eingehalten?	Relevante Daten angegeben?
REACH SVHC	Ja	Keine Deklarationspflicht
RoHS	Ja	Keine Deklarationspflicht
Batteries	Nicht zutreffend	Keine Deklarationspflicht
Packaging	Nicht zutreffend	Keine Deklarationspflicht
IMO	Ja	Keine Deklarationspflicht
REACH Annex XIV	Ja	Keine Deklarationspflicht
REACH Annex XVII	Ja	Keine Deklarationspflicht
RoHS Future	Ja	Keine Deklarationspflicht

## 6. Firmenspezifische Vorschriften bestätigen

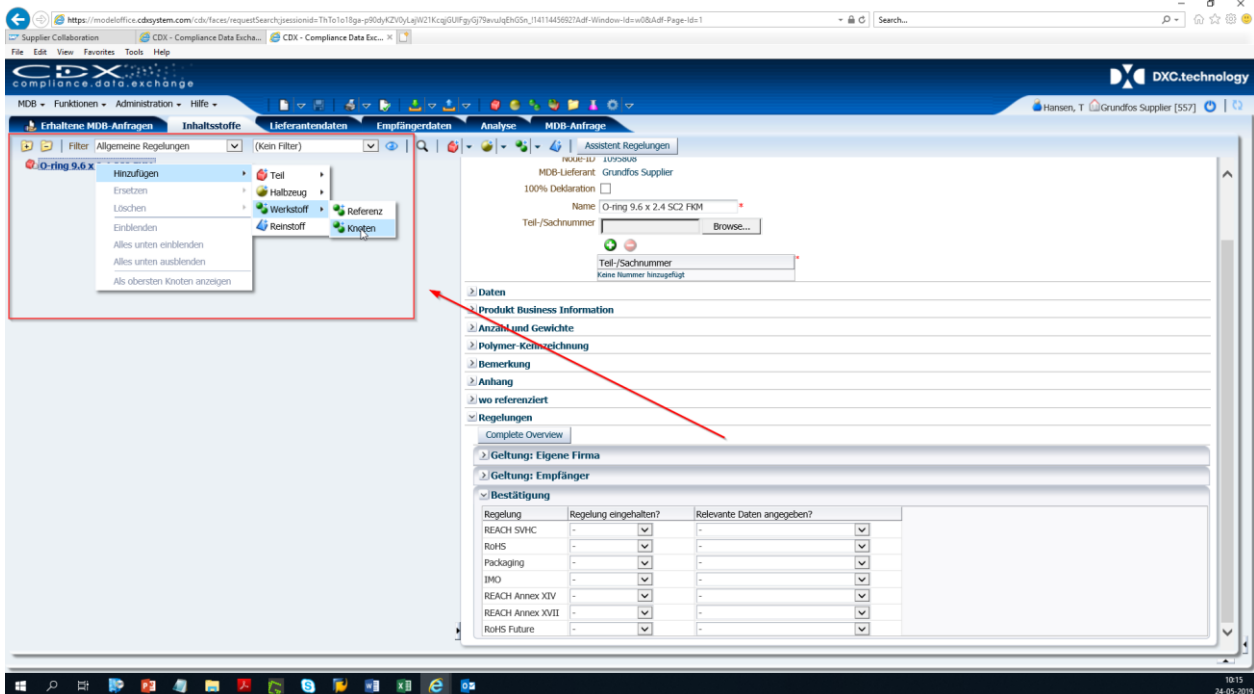
Sie finden die übrigen 5 Vorschriften im Reiter "Empfängerdaten" unter "Firmen spezifisch". Bitte antworten Sie auf alle 5 Regulierungen.

The screenshot shows the 'Empfängerdaten' tab in the CDX system. The 'Firmen spezifisch' section is expanded, showing a table for confirmation. The 'Bestätigung' section is also expanded, showing a table for confirmation.

Regelung	Regelung eingehalten?	Relevante Daten angegeben?
China RoHS	Ja	Keine Deklarationspflicht
GHG	Ja	Keine Deklarationspflicht
ODS	Ja	Keine Deklarationspflicht
POPs	Ja	Keine Deklarationspflicht
PRoPES	Ja	Keine Deklarationspflicht

7. Substanzen deklarieren	Nun können Substanzen deklariert werden. Folgen Sie der Anleitung um zu entscheiden ob Substanzen deklariert werden müssen oder nicht.																				
<p>Wenn Ihre Produkte keine Stoffe der Fokusliste enthalten, die über den zulässigen Grenzwerten liegen, können Sie diesen Schritt überspringen und direkt mit Schritt 8 fortfahren.</p> <p>Wenn eine in der Fokusliste genannte Substanz in einer Konzentration gefunden wird, die über den genannten Grenzwerten liegt, muss diese deklariert werden. Wenn Sie jedoch die Materialzusammensetzung Ihrer Produkte oder Teile davon kennen, empfehlen wir, diese in CDX einzugeben.</p> <p>Es ist möglich, nur Fokuslisten-Substanzen zu deklarieren, d. H. nicht deklarierbare Substanzen auszulassen - der „unvollständige“ Teil wird in unserem System automatisch als konform gekennzeichnet. Das folgende Beispiel zeigt eine Edelstahlschraube:</p> <div style="border: 1px solid #ccc; padding: 5px; margin: 10px 0;"> </div> <p>Nickel ist die einzige <i>Focus List</i> Substanz die in Edelstahl enthalten ist. Die anderen Substanzen müssen nicht deklariert werden und sind im System automatisch als "nicht-deklarierbar" gesetzt.</p> <p><b>Aufbau der Komposition in einem MDB-Baum:</b></p> <p>Der MDS-Baum wird aus den folgenden Blöcken zusammengestellt:</p> <table border="1" style="width: 100%; border-collapse: collapse;"> <thead> <tr> <th style="width: 10%;">Block</th> <th style="width: 15%;">Name</th> <th style="width: 10%;">Level</th> <th style="width: 65%;">Beschreibung</th> </tr> </thead> <tbody> <tr> <td style="text-align: center;"></td> <td>Teil</td> <td style="text-align: center;">1</td> <td>Eine montierte/fertige Komponente, z.B. ein Sitz oder Motorblock.</td> </tr> <tr> <td style="text-align: center;"></td> <td>Halbzeug</td> <td style="text-align: center;">2</td> <td>Eine einzige Komponente, z.B. ein beschichteter Draht oder ein Stahlrohling.</td> </tr> <tr> <td style="text-align: center;"></td> <td>Werkstoff</td> <td style="text-align: center;">3</td> <td>Eine homogene Struktur, z.B. Messing oder Polymer.</td> </tr> <tr> <td style="text-align: center;"></td> <td>Reinstoff</td> <td style="text-align: center;">4</td> <td>Eine chemische Verbindung oder Mischung mit einer CAS-Nummer, z.B. Wasser oder Kohlendioxid.</td> </tr> </tbody> </table>		Block	Name	Level	Beschreibung		Teil	1	Eine montierte/fertige Komponente, z.B. ein Sitz oder Motorblock.		Halbzeug	2	Eine einzige Komponente, z.B. ein beschichteter Draht oder ein Stahlrohling.		Werkstoff	3	Eine homogene Struktur, z.B. Messing oder Polymer.		Reinstoff	4	Eine chemische Verbindung oder Mischung mit einer CAS-Nummer, z.B. Wasser oder Kohlendioxid.
Block	Name	Level	Beschreibung																		
	Teil	1	Eine montierte/fertige Komponente, z.B. ein Sitz oder Motorblock.																		
	Halbzeug	2	Eine einzige Komponente, z.B. ein beschichteter Draht oder ein Stahlrohling.																		
	Werkstoff	3	Eine homogene Struktur, z.B. Messing oder Polymer.																		
	Reinstoff	4	Eine chemische Verbindung oder Mischung mit einer CAS-Nummer, z.B. Wasser oder Kohlendioxid.																		

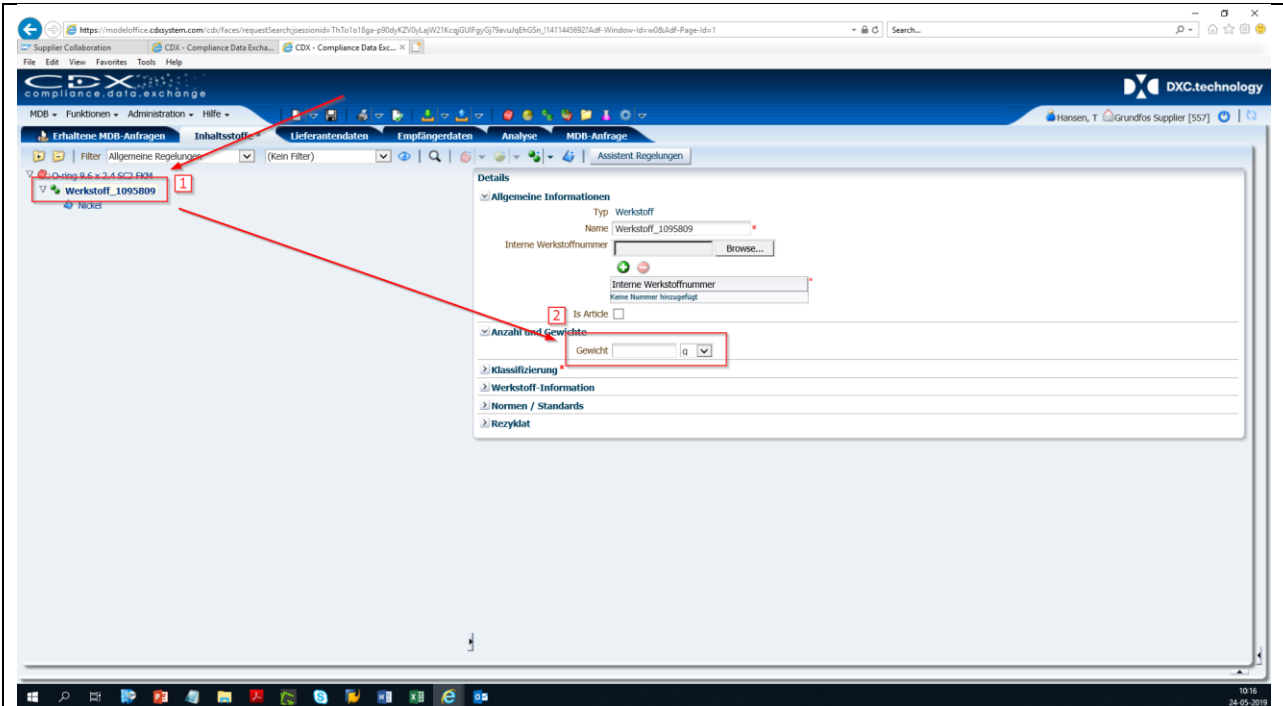
Sie erstellen den Baum, indem Sie mit der rechten Maustaste auf die Komponente in der linken oberen Ecke des Bildschirms klicken. Wählen Sie die Blöcke aus, die Sie hinzufügen möchten, indem Sie die Funktion "Hinzufügen" verwenden:



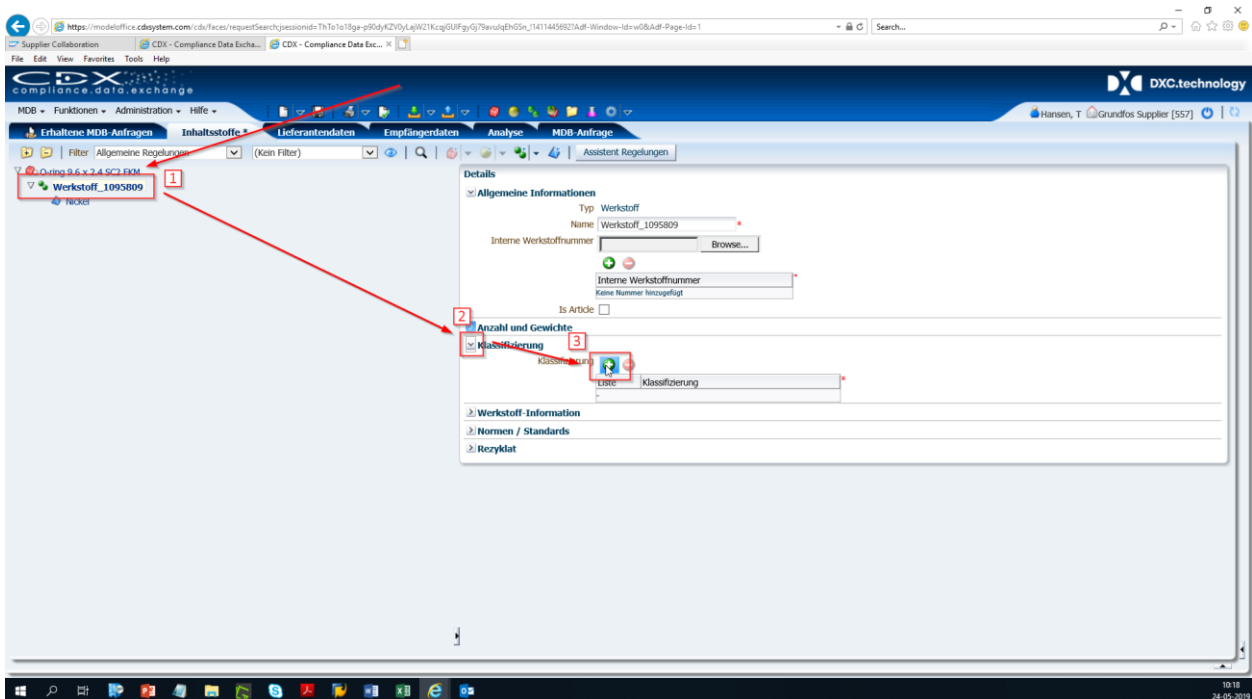
Beim Hinzufügen eines Levels zu Ihrem MDS Tree können Sie wählen zwischen *Knoten* und *Referenz*.

- Ein *Knoten* fügt nur den von Ihnen ausgewählten Block hinzu.
- Eine *Referenz* fügt einen gespeicherten/zusammengestellten Block hinzu. CDX hat mehrere Standardmaterialblöcke, die Sie verwenden können. Dies kann beispielsweise bei Metallen hilfreich sein, da die meisten EN- und AISI-Metallnormen hier gespeichert sind. CDX hat keine Standard *Teile* oder *Halbzeuge* Blöcke.

Zu jedem Block, den Sie hinzufügen, müssen Sie ein Gewicht oder eine Konzentration hinzufügen. Dazu klicken Sie mit der linken Maustaste auf einen Block und navigieren zum Menü "Anzahl und Gewichte" auf der rechten Seite.



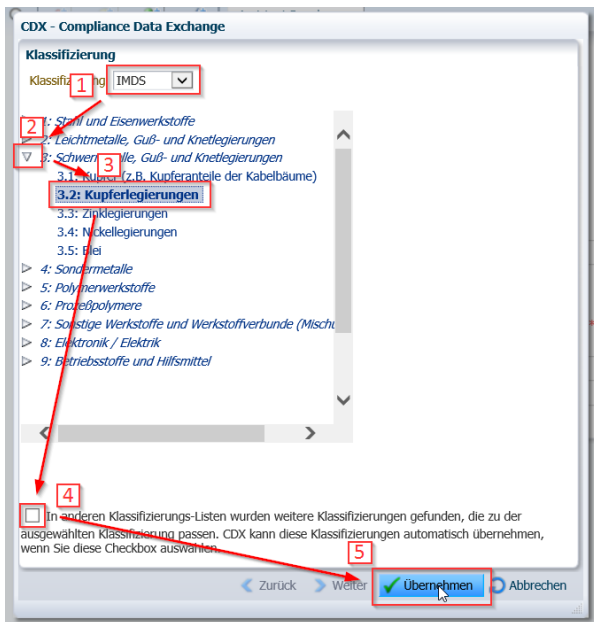
Jedes Material, das Sie hinzufügen, muss durch Hinzufügen einer Klassifizierung klassifiziert werden. Dazu klicken Sie mit der linken Maustaste auf einen ein Material und navigieren zum Menü "Klassifizierung" auf der rechten Seite des Bildschirms.



Fügen Sie eine Klassifikation hinzu indem Sie das grüne Plus anklicken. Wählen Sie eine passende Klassifikation aus.



Stellen Sie sicher, dass Sie "IMDS Klassifikation" oben im Menü ausgewählt haben. Die Checkbox am unteren Ende des Menüs darf nicht ausgewählt sein:

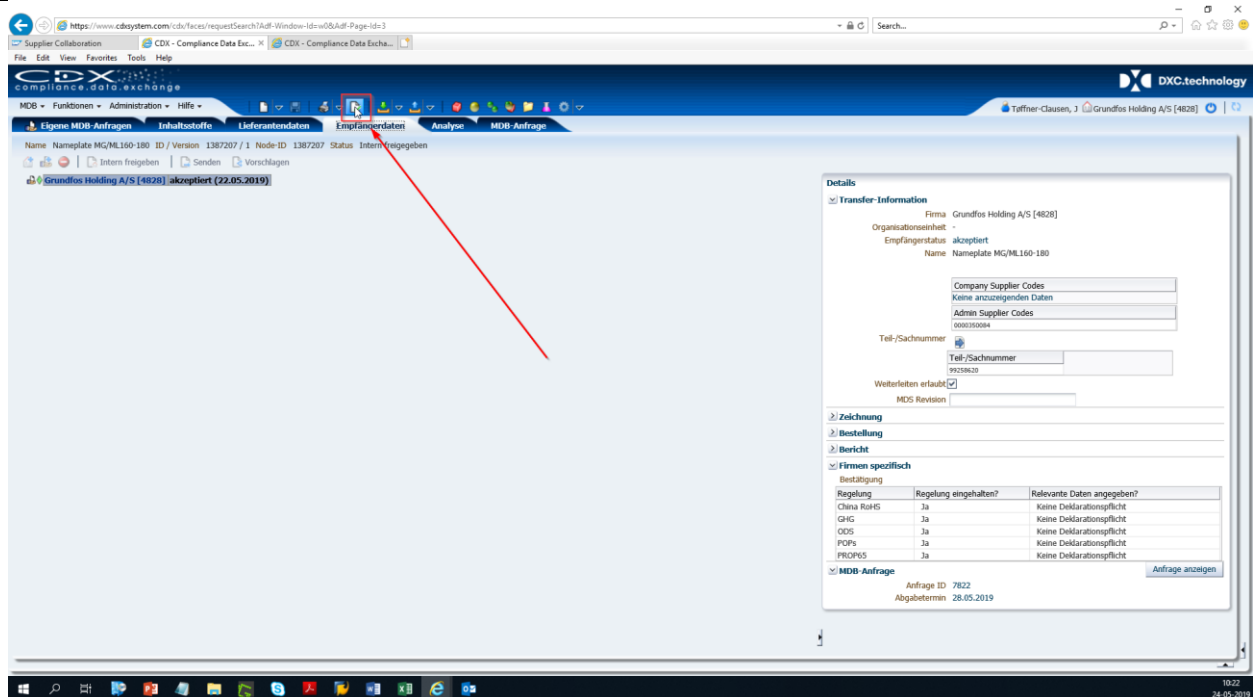


Hier sehen Sie einige Beispiele für MDB Bäume:



## 8. System check

Wenn Sie mit der Erstellung Ihres MDS-Baums fertig sind, führen Sie bitte eine Systemprüfung Ihrer MDS-Antwort durch, indem Sie oben im Bildschirm auf das "Prüfen"-Symbol klicken.



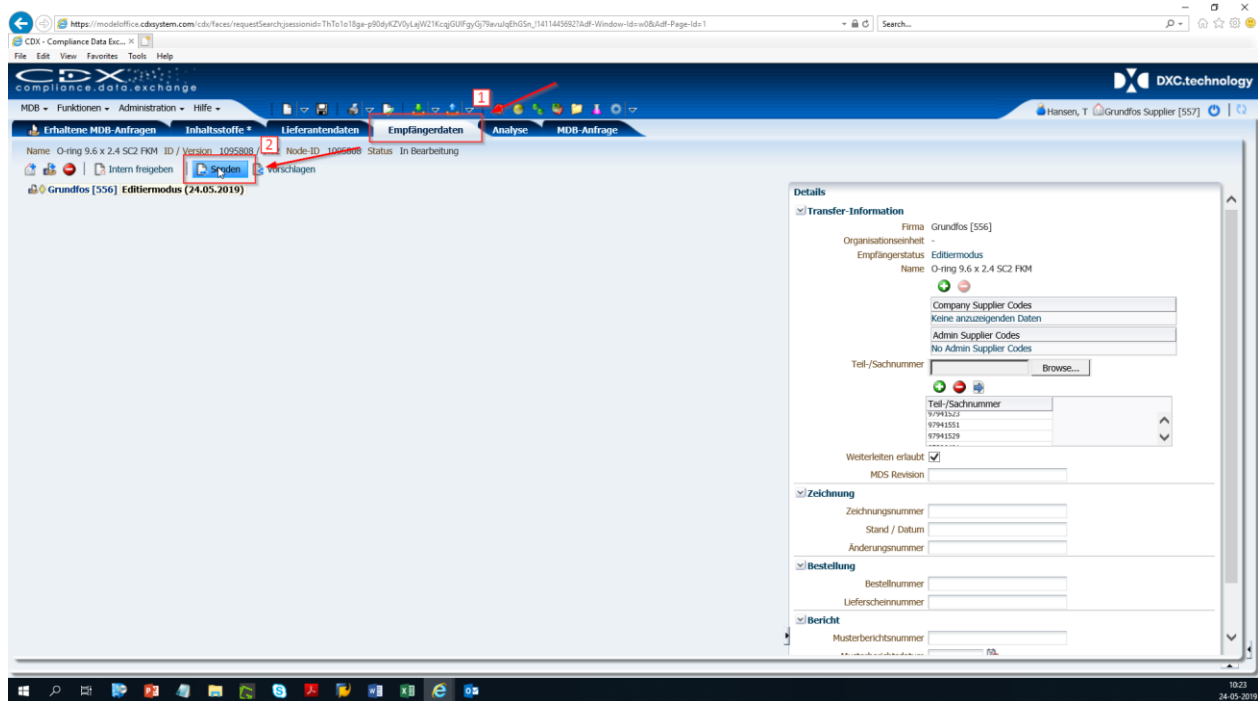
Am unteren Rand des Bildschirms werden Sie über die Ergebnisse der Systemprüfung informiert. Sie können die folgenden Ergebnisse erhalten:

- **Information** - Benachrichtigung ⓘ: können ignoriert werden.
- **Error** - Benachrichtigung ⚠: müssen behoben werden.

Doppelklicken Sie auf die Benachrichtigung am unteren Bildschirmrand, um zu sehen, wo das Problem liegt. Sie können überprüfen, ob ein Problem behoben ist, indem Sie erneut auf "Prüfen" klicken.

## 9. MDB senden

Wenn alle Fehlermeldungen verschwunden sind, können Sie Ihre Antwort senden, indem Sie auf der Registerkarte "Empfängerdaten" auf "Senden" klicken.



Das MDS wird nun gesendet und Sie haben Ihre Antwort abgeschlossen.

Sollten Sie Fragen haben bezüglich CDX oder der Fokusliste, zögern Sie nicht uns zu kontaktieren unter [focus-list@grundfos.com](mailto:focus-list@grundfos.com).